



Réseau Internet Francophone
Vieillir en Liberté



www.rifvel.org

ÉTUDE DESCRIPTIVE DES AÎNÉ(E)S VULNÉRABLES VIVANT EN HLM PARTIE I RÉSULTATS D'ENQUÊTE

Louis Plamondon, Université de Montréal
Chercheur et directeur du projet/RIFVEL Québec

Daphne Nahmiash, PhD
Chercheure et supervision éthique

Comité de direction du projet :

Henri Gervais, Francine Dufresne
Forum des citoyens âgés de Montréal
Louis Plamondon
Réseau Internet francophone Vieillir en Liberté
Louise Getty, professeur
Université de Montréal
Gilles Larocque
Tables de concertation des aînés de Montréal
Adrien Sansregret
Office municipal d'habitation de Montréal

Analyse de résultats
Michèle CHOQUET, sociologue

Alexandre St-Jean
Traitement des données

Assistants de recherche :

Manon Bourdeau,
Lise Anne Grenier Houde
Jacqueline Roy
Francine Dufresne
André Lemelin
Nadine Walsh
Monique K De Sèves
Frédérique Nerbonne
Suzanne Boisvert
Ginette Bérubé

Contribution :

Stratégie nationale pour la prévention du crime du
gouvernement du Canada, en collaboration avec le
ministère de la Sécurité publique du Québec

Canada

Québec

Méthodologie

Les organismes partenaires de l'étude sont le FORUM des citoyens aînés de Montréal et le Réseau Internet Francophone Vieillir en liberté (RIFVEL) www.rifvel.org, partenaire de la Faculté de l'éducation permanente de l'Université de Montréal en collaboration avec l'Office municipal d'habitation de Montréal et la Table de concertation des aînés de l'Île de Montréal. Le projet est financé dans le cadre de la Stratégie nationale pour la prévention du crime du gouvernement du Canada, en collaboration avec le ministère de la Sécurité publique du Québec. Le but de cette étude était de dresser un portrait social de la population âgée vivant en HLM à Montréal et de mesurer la fréquence des services qu'elle reçoit et le type d'aide dont elle dépend. Nous souhaitons aussi connaître la vulnérabilité de cette population en terme de dépendance à des services ainsi que la présence de facteurs de dangers dans son environnement.

Les résultats permettent de mesurer l'importance du sentiment de sécurité dans les habitations et dans l'environnement des HLM vécus par les résidents de plus de 60 ans. Il permettra aussi de mettre à la disposition des responsables des HLM, ainsi qu'aux Comités des locataires, des outils pour mieux aider les personnes en difficulté.

Nous avons présenté le projet au Comité de locataires des HLM et nous avons fait des entrevues individuelles avec des personnes âgées qui habitent dans les HLM sélectionnés au hasard (méthode des grappes) pour compléter un questionnaire par un assistant (n= 550). Cette entrevue prenait maximum une heure et se faisait dans le domicile ou à la salle communautaire du HLM. Les chercheurs et les interviewers sont des professionnels et des étudiants de l'université de Montréal. Un formulaire de consentement était signé avant le début de l'entrevue.

Une semaine plus tard, l'assistant logeait un appel pour savoir si l'entrevue s'est bien déroulée et pour répondre aux questions. Tous les résidents qui habitent en HLM étaient libres de participer. Leur participation est entièrement bénévole et ils étaient libres de se retirer en tout temps. Les informations données étaient strictement confidentielles.

Chacun des répondants recevait un bottin des ressources d'aide du quartier en matière de services de protection des personnes âgées, de santé et d'urgence, de dépannages alimentaires ou autres, et de services de loisirs et soutien social.

En cas de besoin et à sa demande, la personne pouvait être référée à la travailleuse sociale de l'OMH.

Étude descriptive des aînés vulnérables vivant en HLM

-PARTIE 1 – DONNÉES TOUS HLM CONFONDUS

	Nombre rép.	Nombre rép.	
1 SECTEUR CENTRE-VILLE	16	54	70
2 SECTEUR OUEST	9	74	83
3 SECTEUR SUD-OUEST	10	67	77
4 SECTEUR EST	28	80	108
5 SECTEUR NORD	10	66	76
6 SECTEUR CENTRE-NORD	32	106	138
GRAND TOTAL			552*

* deux des questionnaires sont incomplets

TABLEAU SYNTHÈSE DES SOLLICITATIONS

Secteurs		Entrevues effectuées	Refus	Total
1	Centre-ville	70	80	150
2	Ouest	81	14	95
3	Sud-ouest	77	37	114
4	Est	108	78	186
5	Nord	76	32	108
6	Centre-nord	138	83	221
Total		550*	324	874

* les 2 questionnaires incomplets ne sont pas comptabilisés dans ces données

Compilation par secteur :

Secteur 1, Centre-ville

# HLM	Entrevues effectuées	Refus	Total
455	16	28	44
476	20	23	43
423	17	13	30
449	17	16	33
Total	70	80	150

Secteur 2, Ouest

# HLM	Entrevues effectuées	Refus	Total
551	9	0	9
810	37	8	45
563	16	5	21
805	19	1	20
Total	81	14	95

Secteur 3, Sud-ouest

# HLM	Entrevues effectuées	Refus	Total
320	10	3	13
319	18	14	32
374	49	20	69
Total	77	37	114

Secteur 4, Est

# HLM	Entrevues effectuées	Refus	Total
458	28	15	43
873	40	39	79
428	40	24	64
Total	108	78	186

Secteur 5, Nord

# HLM	Entrevues effectuées	Refus	Total
849	10	4	14

550	33	12	45
533	33	16	49
Total	76	32	108

Secteur 6, Centre-nord

# HLM	Entrevues effectuées	Refus	Total
450	21	15	36
441	11	9	20
540	34	30	64
517	29	24	53
479	43	5	48
Total	138	83	221

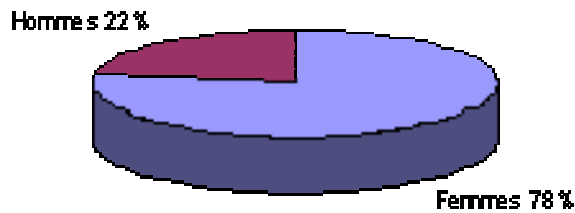
PREMIÈRE PARTIE : RÉSULTATS D'ENQUÊTE POUR L'ENSEMBLE DES HLM

1. Sexe

N=551

- On dénombre 431 femmes (78,2%) et 120 hommes (21,7%).

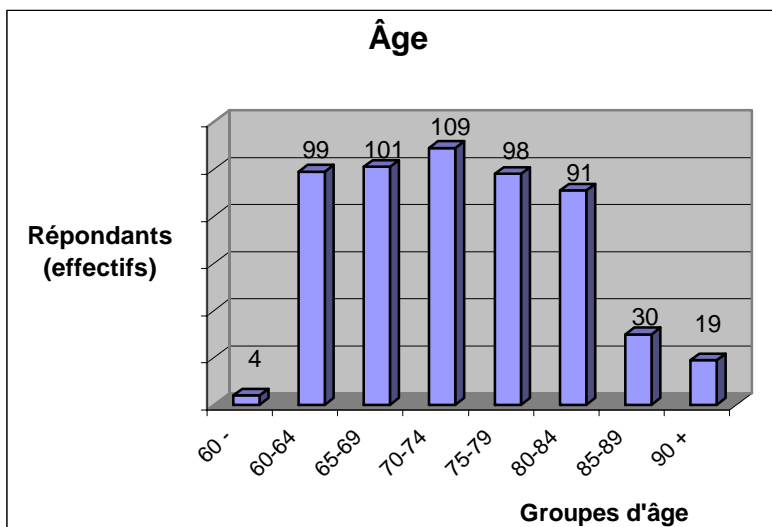
Sexe



2. Âge

N=551

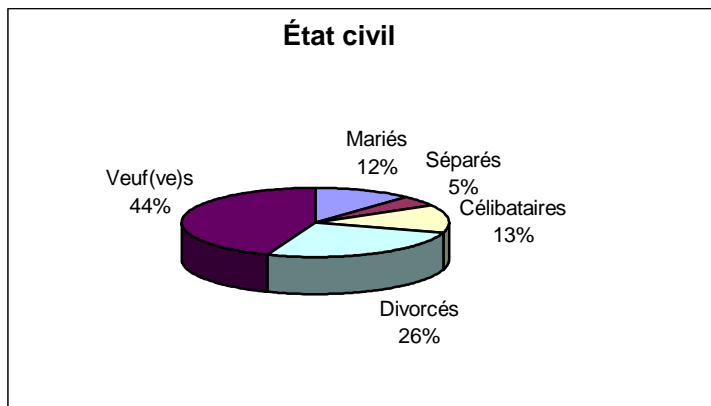
- La question était : *Quel âge avez-vous?* Toutefois, nous avons traité les réponses par tranches d'âge pour faciliter la lecture. Les tranches d'âge sont ainsi ventilées :
 - 60-64 ans : 99 répondants (18,0%)
 - 65-69 ans : 101 répondants (18,3%)
 - 70-74 ans : 109 répondants (19,8%)
 - 75-79 ans : 98 répondants (17,8%)
 - 80-84 ans : 91 répondants (16,5%)
 - 85-89 ans : 30 répondants (5,4%)
 - 90 + ans : 19 répondants (3,4%)
- Seulement quatre répondants (0,7%) déclarent être âgés de moins de soixante ans.
- L'âge moyen est de 73,8 pour les femmes et de 70,7 pour les hommes.
- L'âge médian est de 72 ans.



3. État civil

N=548 (valeurs manquantes : 4)

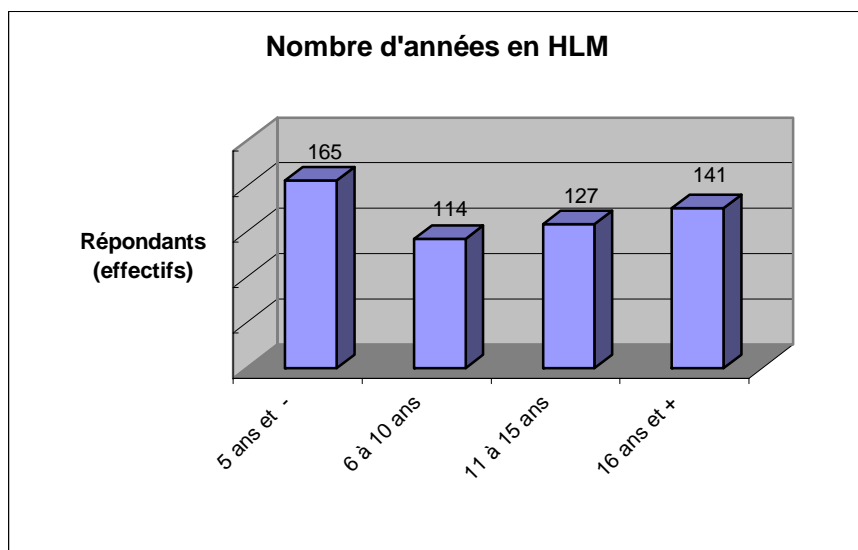
- On dénombre :
 - 242 personnes veuves (44%) ;
 - 143 personnes divorcées (26%) ;
 - 72 personnes célibataires (13%) ;
 - 65 personnes mariées (12%) ;
 - 26 personnes séparées (5%).



4. Nombre d'années en HLM

N=547 (valeurs manquantes : 5)

- La question était : *Depuis combien d'années vivez-vous en HLM?* Les réponses ont été ventilées par tranches d'années pour faciliter la lecture. On retrouve :
 - 165 répondants vivent en HLM depuis cinq ans ou moins (30%) ;
 - 114 répondants vivent en HLM depuis 6 à 10 ans (21 %) ;
 - 127 répondants vivent en HLM depuis 11 à 15 ans (23 %) ;
 - 141 répondants vivent en HLM depuis 16 ans ou plus (26 %).



5. Habitez-vous seul ou avec...

pour N=550 (valeurs manquantes : 2)

- La majorité des personnes enquêtées vivent seules soit 470 répondants (85,5%).
- On retrouve ensuite 57 personnes qui vivent avec leur conjoint(e) (10,4%).
- Le 4,1% restant se répartit ainsi :
10 répondants vivent avec un enfant (1,8%); 9 répondants vivent avec un(e) ami(e) (1,6%);
2 répondants vit avec conjoint et amie (0,4%); 1 répondant vivent avec conjoint et enfant (0,2%);
1 répondant vit avec sa mère (0,2%).

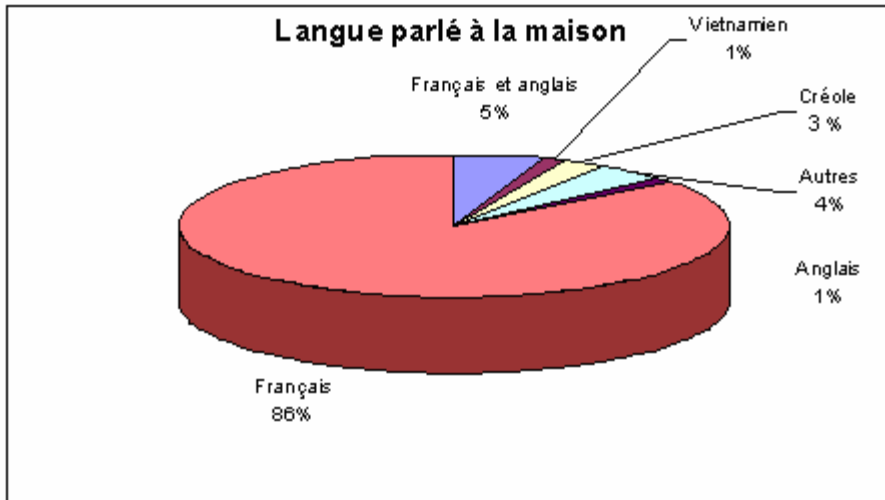


- Le croisement des questions relatives au sexe et au nombre de personnes vivant seules permet de déterminer que la grande majorité des femmes vivent seules (386 femmes soit 90% d'entre elles). Quoique en moindre proportion, une grande partie des hommes vivent également seuls (84 hommes soit 70% d'entre eux).

6. Quelle langue parlez-vous à la maison?

N=550 (valeurs manquantes : 2)

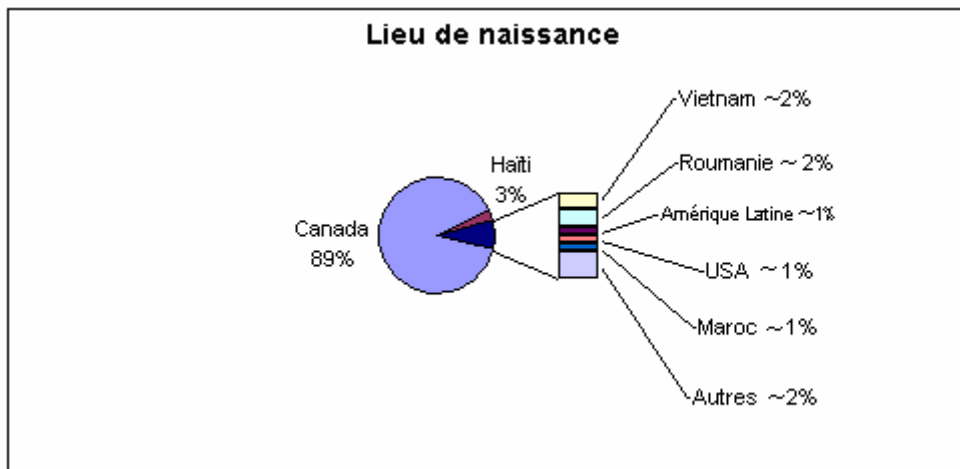
- La plupart parlent français à la maison, soit 473 répondants (86,0%).
- On compte 27 répondants parlant à la fois le français et l'anglais à la maison (4,9%).
- On compte également 14 répondants parlant créole (2,5%), 7 répondants parlant vietnamien (1,3%), 7 répondants parlant anglais (1,3%).
- Les 4% restant, se répartissent entre les répondants parlant le plus souvent une à deux langues (dont parfois le français) à la maison (12 répondants ou 2,2%) et les répondants parlant une langue étrangère autre que celles déjà mentionnées (10 répondants ou 1,8%).



7. Où êtes-vous né(e)?

N=550 (valeurs manquantes : 2)

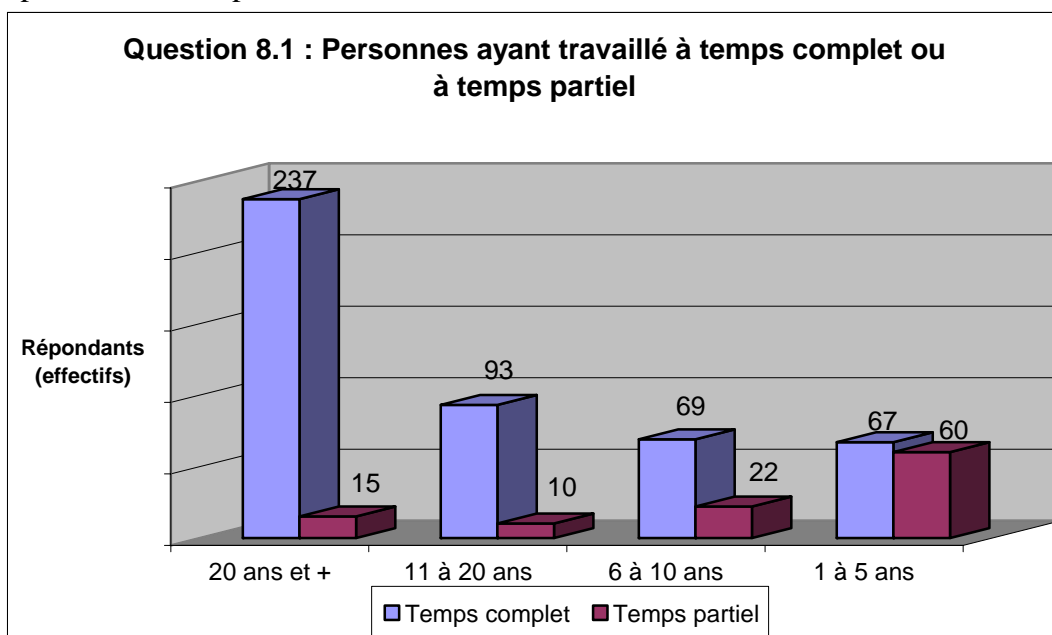
- La plupart sont nés au Canada soit 490 répondants (89,1%).
- On retrouve également 17 personnes nées en Haïti (3,1%), 8 personnes nées au Vietnam (1,5%) et 8 personnes nées en Roumanie (1,5%).
- Les 4,8% restant se répartissent ainsi :
USA : 5 répondants; Amérique Latine : 4 répondants; Maroc : 3 répondants; Égypte : 2 répondants, (Afrique) : 2 répondants, ainsi qu'une personne née dans chacun des pays suivants : Italie, Grèce, France, Tunisie, Yougoslavie, Belgique, Slovénie, Turquie, Moldavie, Jamaïque, Portugal.



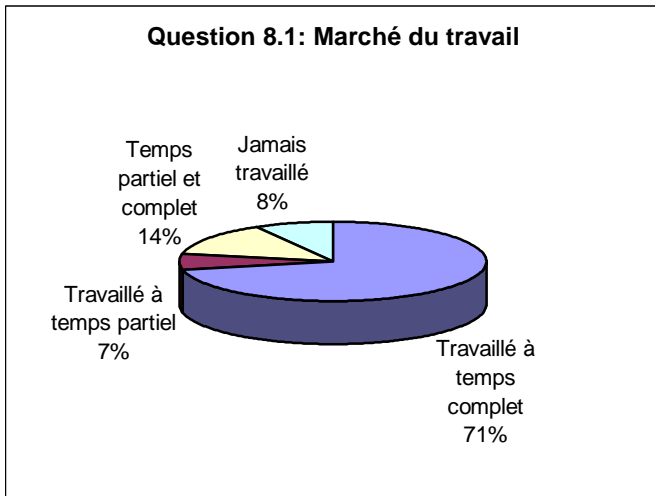
8. 1. Avez-vous déjà été sur le marché du travail ?

N=552

- La grande majorité des répondants a déjà été sur le marché du travail soit 506 répondants (91,7%). Seulement 46 répondants n'ont jamais travaillé (8,3%).
- Sur les 506 répondants qui ont déjà été sur le marché du travail, 395 (71%) ont travaillé à temps complet; 36 (7%) ont travaillé à temps partiel et 75 (14%) ont travaillé à temps complet et à temps partiel.
- C'est ainsi que l'on retrouve 470 personnes ayant travaillé à temps complet :
237 répondants ont travaillé plus de 20 ans;
93 répondants ont travaillé 11 à 20 ans;
69 répondants ont travaillé 6 à 10 ans;
67 répondants ont travaillé 1 à 5 ans.
4 personnes n'ont pas mentionné le nombre d'années travaillées.
- De la même façon, on retrouve 111 personnes ayant travaillé à temps partiel :
15 répondants ont travaillé plus de 20 ans;
10 répondants ont travaillé 11 à 20 ans;
22 répondants ont travaillé 6 à 10 ans;
60 répondants ont travaillé 1 à 5 ans.
4 personnes n'ont pas mentionné le nombre d'années travaillées.

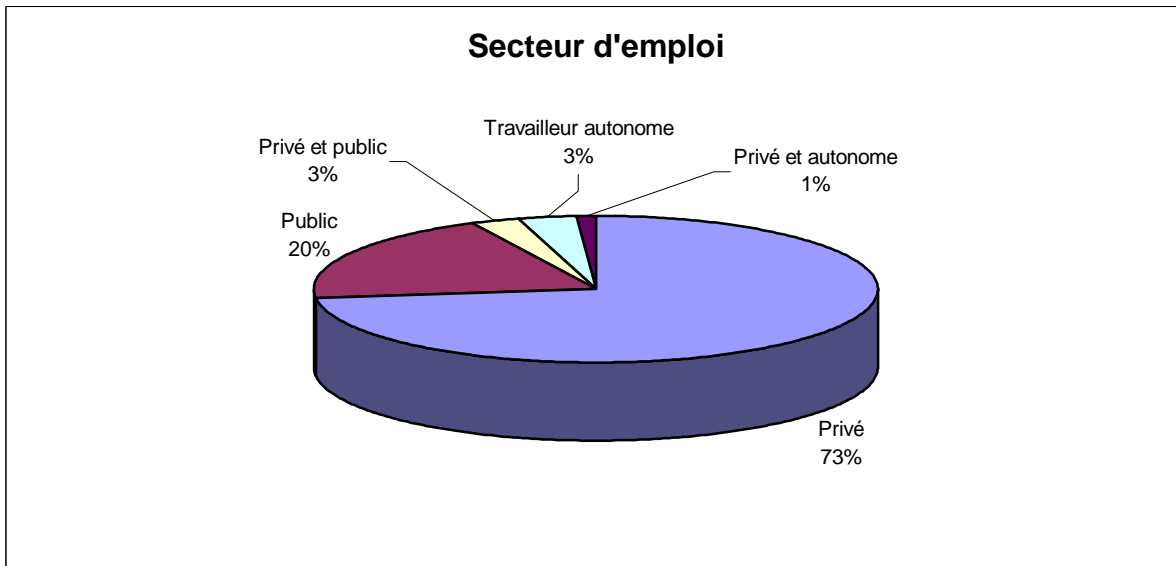


N= 552



8.2 Dans quel secteur d'emploi avez-vous travaillé le plus longtemps? N= 498 (valeurs manquantes : 54)

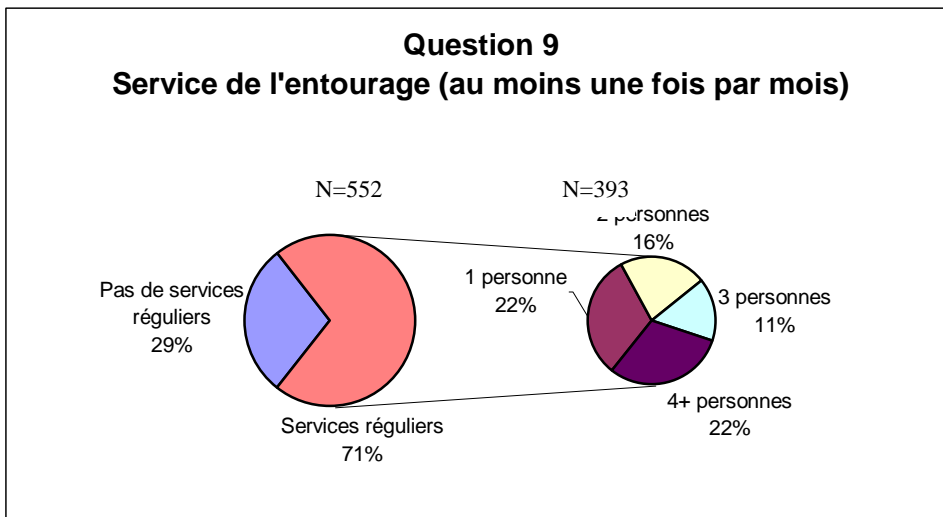
- La grande majorité des répondants ayant travaillé se trouvait dans le secteur privé soit 364 personnes (73,1%)
- On compte également 98 répondants ayant travaillé dans le secteur public (20,0%); 14 répondants ayant travaillé dans les deux secteurs (2,8%); 16 répondants ayant été travailleur autonome (3,2%). Enfin, 6 répondants ont à la fois travaillé dans le secteur privé et été travailleur autonome (1,2%).



9. Combien de personnes de votre entourage (famille, amis, voisins) vous rendent-elles des services de façon régulière, au moins une fois par mois?

N= 552

- On compte 159 personnes qui ne reçoivent pas de services réguliers de leur entourage (28,8%).
- On compte 393 répondants, soit près du trois quarts des répondants (71,2%), recevant des services réguliers de leur entourage.
- La ventilation se fait ainsi :
 - 123 répondants ont 1 personne qui leur rend des services au moins 1 fois par mois (22,3%)
 - 88 répondants ont 2 personnes qui leur rendent des services au moins 1 fois par mois (15,9%)
 - 63 répondants ont 3 personnes qui leur rendent des services au moins 1 fois par mois (11,4%)
 - 119 répondants ont 4+ personnes qui leur rendent des services au moins 1 fois par mois (21,6%).



10. Quels sont vos liens avec les personnes qui vous rendent ces services, en commençant par celles qui vous fréquentent le plus? (NB : Aidant 1 = aidant principal)

N= 359 (valeurs manquantes : 149)

- Une première lecture révèle que les individus les plus en liens avec l'aîné(e) sont les enfants (la fille puis le fils), suivis des amis, puis des autres résidents et du conjoint.
- Ce sont ces cinq catégories d'individus qui se retrouvent essentiellement pour aider, quel que soit l'ordre dans lequel ils sont cités (1^{er}, 2^{ème}, 3^{ème} aidant).

TABLEAU 4

Statut des aidants rendant des services à l'aîné (selon qu'il est 1^{er}, 2^{ème} 3^{ème} aidant)						
Type d'aidant	Premier aidant	%	Second aidant	%	Troisième aidant	%
Fille	119	29,6%	79	26,9%	49	24,3%
Fils	80	19,9%	76	25,9%	31	15,3%
Ami	76	18,9%	44	15,0%	39	19,3%
Conjoint	42	10,4%	-	0,0%	-	0,0%
Soeur	24	6,0%	18	6,1%	12	5,9%
Autre résident	25	6,2%	29	9,9%	28	13,9%
Autres	36	9,0%	48	16,3%	43	21,3%
Total	402	100,0%	294	100,0%	202	100,0%

11. En se référant à la question précédente, quels types de services vous rendent ces personnes ?

(plusieurs réponses possibles)

N= 396 (valeurs manquantes : 156)

TABLEAU 6

Types de services rendus selon le rang et le statut de l'aidant						
Types de services	Premier aidant	%	Deuxième aidant	%	Troisième aidant	%
Visites amicales	368	26,4%	227	37,8%	148	47,1%
Achats/magasiner/loisirs	258	18,5%	115	19,2%	57	18,2%
Livraison de journal, épicerie	145	10,4%	50	8,3%	20	6,4%
Accompagnement médical	147	10,5%	51	8,5%	19	6,1%
Ménage	106	7,6%	30	5,0%	18	5,7%
Services bancaires et financiers	101	7,2%	21	3,5%	6	1,9%
Réparations	76	5,4%	47	7,8%	26	8,3%
Recherche d'information	36	2,6%	14	2,3%	4	1,3%
Coordonnées de services (prises RDV, contacts tel.)	36	2,6%	11	1,8%	2	0,6%
Aide alimentaire (popote...)	57	4,1%	19	3,2%	10	3,2%
Paiement de factures	38	2,7%	7	1,2%	1	0,3%
Administration de médicaments	17	1,2%	4	0,7%	1	0,3%
Hygiène personnelle	11	0,8%	4	0,7%	2	0,6%
Total types de services rendus selon le rang de l'aidant	1396	100,0%	600	100,0%	314	100,0%

- La lecture de ce tableau impose certains constats. Ainsi, le premier aidant est beaucoup plus polyvalent et accomplit un grand nombre de tâches. Certaines de ces tâches lui sont dévolues plus particulièrement : accompagnement médical; journaux et épicerie; achats, magasinage, loisirs; ménage; services bancaires et financiers. En outre, pour ceux qui ont deux ou trois aidants, ces derniers rendent proportionnellement beaucoup plus de visites amicales que le premier aidant. De plus, bon nombre de répondants ont coché *visites amicales* pour les trois répondants, considérant probablement que, quel

que soit le service rendu, la visite amicale faisait partie implicite du service. Ceci implique que la catégorie *visites amicales* est sur-représentée.

- Le croisement de la question 10 (statuts des aidants) et de la question 11 (types de services rendus), vient confirmer l’assertion selon laquelle ce sont essentiellement cinq types d’acteurs qui rendent la majorité des services, soit : le conjoint pour les personnes mariées, la fille, le fils, un(e) ami(e), un autre résident. Le croisement des deux questions permet d’ajouter également la sœur comme autre acteur important pour les services rendus.

12. Au cours du dernier mois, à quelle fréquence ces personnes sont-elles venues chez vous?

N= 388

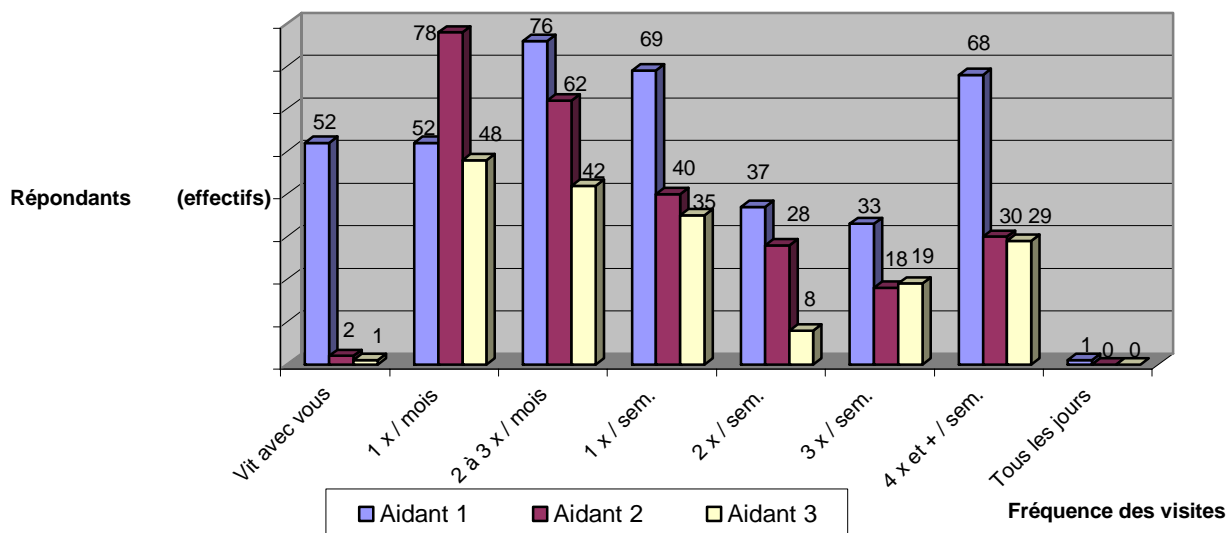
TABLEAU 7				
Fréquence mensuelle des services des aidants				
	Aidant 1	Aidant 2	Aidant 3	Total
Vit avec vous	52	2	1	55
1 fois par mois	52	78	48	178
2 à 3 fois par mois	76	62	42	180
1 fois par semaine	69	40	35	144
2 fois par semaine	37	28	8	73
3 fois par semaine	33	18	19	70
4 fois par semaine	68	30	29	127
Tous les jours	1	-	-	1

TABLEAU 8				
Fréquence mensuelle des services des aidants				
	Aidant 1	Aidant 2	Aidant 3	Total
Vit avec vous	52	2	1	55
1 fois par semaine ou moins	197	180	125	513
+ d’une fois par semaine	139	76	56	271

Le regroupement des catégories dans le second tableau, permet de mieux mesurer la fréquence des visites selon qu’elles ont lieu une fois ou moins par semaine versus plus d’une fois par semaine.

L’histogramme qui suit permet de visualiser les différences plus en détail.

Question 12
FRÉQUENCE MENSUELLE DE VISITES DES AIDANTS

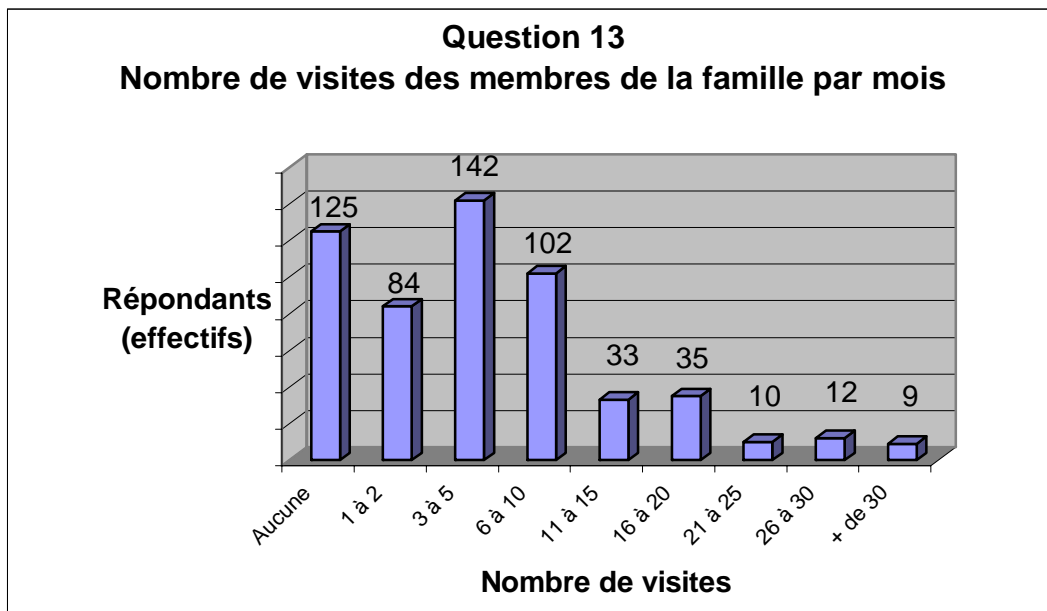


- Ainsi, selon ces fréquences, l'on peut dégager plusieurs profils de visites soit :
 - Trois profils distincts pour le premier aidant : 2 à 3 fois par mois ; une fois par semaine; 4 fois et plus par semaine.
 - Deux profils distincts pour le 2^{ème} aidant : une fois par mois; 2 à 3 fois par mois.
 - Pas de profil distinct pour le 3^{ème} aidant.

13. Au cours du dernier mois, combien de visites avez-vous reçues en particulier, des membres de votre famille?

N = 552

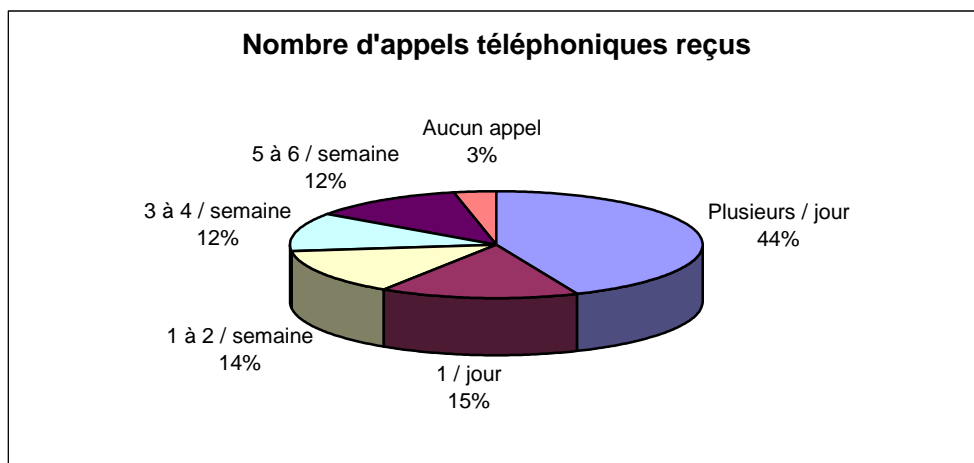
- On compte 427 personnes (77,4%) ayant reçu de la visite de leur entourage, au cours du mois écoulé.
- Pour N=427, le regroupement du nombre de visites en catégories donne les résultats suivants :
 - 1 à 2 visites par mois : 84 répondants (19,7%)
 - 3 à 5 visites par mois : 142 répondants (33,3%)
 - 6 à 10 visites par mois : 102 répondants (23,9%)
 - 11 à 15 visites par mois : 33 répondants (7,7%)
 - 16 à 20 visites par mois : 35 répondants (8,2%)
 - 21 à 25 visites par mois : 10 répondants (2,3%)
 - 26 à 30 visites par mois : 12 répondants (2,8%)
 - Plus de 30 visites par mois : 9 répondants (2,1%)



14. Au cours de la dernière semaine, à quelle fréquence avez-vous reçu des appels téléphoniques (famille, amis, voisins)?

N = 551

- On relève 326 répondants (59,2%) qui ont reçu au moins un appel par jour.
- Le détail est le suivant : 241 répondants (44%) ont reçu plusieurs appels par jour; 85 répondants (15%) ont reçu un seul appel par jour.
- Les autres fréquences sont assez également réparties soit :
 - 5 à 6 appels dans la semaine : 65 répondants (11,8%)
 - 3 à 4 appels dans la semaine : 64 répondants (11,6%)
 - 1 à 2 appels dans la semaine : 77 répondants (14,0%)
- 19 personnes (3,4%) n'ont pas reçu d'appel durant la semaine.

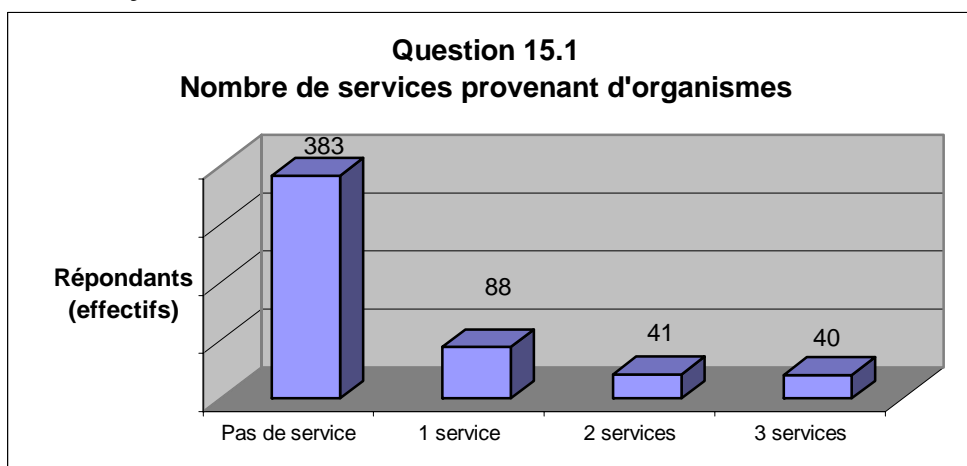


15.1. Quels services d'un organisme public, privé ou communautaire, recevez-vous chez vous?

Indiquez les 3 services les plus fréquents (*plusieurs réponses possibles*)

N = 552

- On compte 383 personnes (69,4%) ne recevant pas de services de la part d'un organisme privé ou communautaire.
- Pour les 169 répondants (30,6%) qui reçoivent des services de la part d'organismes, 88 répondants (15,9%) reçoivent un seul service, 41 répondants (7,4%) reçoivent deux services, et 40 répondants (7,2%) reçoivent trois services.



- Les services les plus fréquemment sollicités sont ceux se rapportant au domaine médical et paramédical. On compte 170 mentions à cet effet.

TABLEAU 9		
TYPES DE SERVICES PROVENANT DES ORGANISMES (N= 169)		
	Fréquence des services	Pourcentage
Médical	41	14,1%
soins infirmiers	65	22,4%
préposé(e) de soins	28	9,7%
Ergothérapeutes	8	2,8%
Physiothérapeutes	5	1,7%
Psychologue	3	1,0%
Soins à domicile	2	0,7%
Psychiatre	1	0,3%
Inhalothérapeute	3	1,0%
Podiatre	1	0,3%
Diététicienne	1	0,3%
Natation	1	0,3%
Pharmacie	0	0,0%
service sociaux	11	3,8%
SOUS-TOTAL (médical et para-médical)	170	58,6%
Répit ressource	8	2,8%
Service bénévole entraide	7	2,4%
Ménage	44	15,2%
Lavage	3	1,0%
Repas	14	4,8%
Auxiliaires familiales	23	7,9%
Visites amicales de bénévoles	4	1,4%
Autres	17	5,9%
GRAND TOTAL	290	100,0%

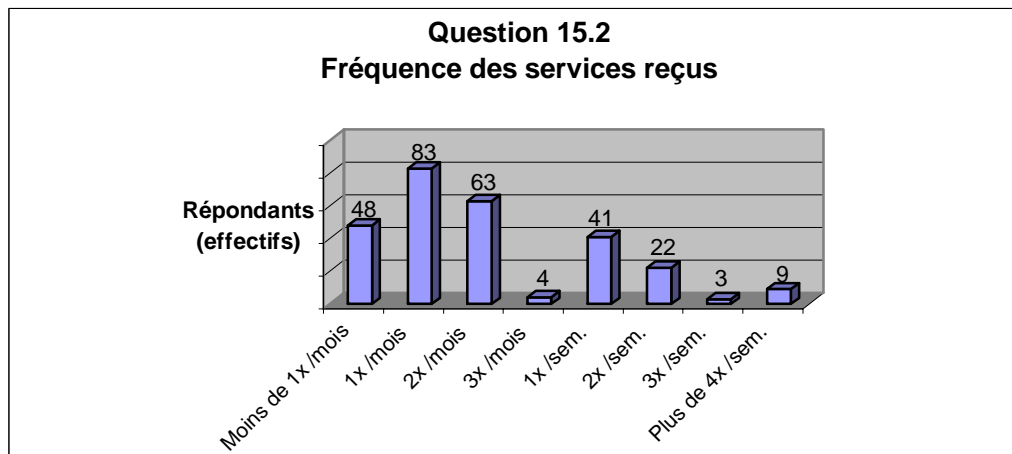
15.2 Au cours du dernier mois, à quelle fréquence avez-vous reçu ces services ?

N= 169)

- La question concerne les 169 répondants (30,6%) recevant des services de la part d'organismes.
- Au cours du dernier mois, ils étaient cependant 148 aînés (voir Q15.3) à avoir reçu des services à ces fréquences :

TABLEAU 10		
Fréquences mensuelles des services rendus par les organismes (N= 148)		
	Fréquences	%
Moins d'une fois par mois	48	17,6%
1 fois par mois	83	30,4%
2 fois par mois	63	23,1%
3 fois par mois	4	1,5%
1 fois par semaine	41	15,0%
2 fois par semaine	22	8,1%
3 fois par semaine	3	1,1%
4 fois et plus par semaine	9	3,3%
TOTAL	273	100,0%

- On peut ainsi relever que les aînés recevant des services de la part d'organismes une fois par mois ou moins, constituent déjà près la moitié de l'ensemble des aînés recevant des services (17,6% + 30,4% = 48 %).



15.3 Au total, indiquez le nombre de services reçus au cours du dernier mois (*additionnez tous les services mentionnés en 15.2*)

N = 148 (aînés ayant reçu services de la part d'org. privés, publics ou comm. au cours du dernier mois)

- On compte 148 répondants ayant répondu à cette question. Au cours du dernier mois, ils ont au total, reçu pour la moitié d'entre eux, un à deux services.
- Pour N=148, les fréquences sont ainsi ventilées :

TABLEAU 11		
NOMBRE DE SERVICES REÇUS AU COURS DU DERNIER MOIS ÉCOULÉ		
	Effectifs de répondants	%
1 service	46	31,1%
2 services	32	21,6%
3 services	11	7,4%
4 services	12	8,1%
5 services	9	6,1%
6 services	7	4,7%
7services	4	2,7%
8 services	8	5,4%
9 services	2	1,4%
10 services	6	4,1%
11 services	2	1,4%
12 services	1	0,7%
13 services	1	0,7%
15 services	1	0,7%
16 services	2	1,4%
18 services	1	0,7%
25 services	1	0,7%
31 services	2	1,4%
Total	148	100,0%

16. Parmi les principaux aidants identifiés à la question 10, dites-nous si l'un ou l'autre possède

les caractéristiques suivantes :

N= 455 à 457 selon les rubriques. NB la catégorie des NSP est surreprésentée du fait de ceux qui

n'ont pas d'aidants.

TABLEAU 12

Caractéristiques des principaux aidants

	OUI	%	NON	%	NSP	%	TOT
16.1 vit avec vous	56	11,3%	343	69,2%	97	19,6%	100 %
16.2 s'occupe de vous depuis longtemps (...depuis plus de deux ans)	359	72,2%	37	7,4%	101	20,3%	100 %
16.3 est mal préparée à s'occuper d'une personne malade (ne possède pas les capacités ou les compétences requises pour prendre charge d'une personne âgée dépendante ou souffrant de maladie chronique)	132	26,5%	251	50,4%	115	23,1%	100 %
16.4 accepte mal de devoir s'occuper de vous (l'aidant se plaint de la situation et est peu disposé à assumer les obligations associées à votre condition)	24	4,8%	368	73,7%	107	21,4%	100 %
16.5 se plaint de manquer de reconnaissance en s'occupant de vous (l'aidant ne reçoit pas de compensation ou de gratification pour son travail)	3	0,6%	391	78,4%	105	21,0%	100 %
16.6 se plaint d'une surcharge de travail (l'aidant présente des signes d'épuisement)	52	10,4%	339	68,1%	107	21,5%	100 %
16.7 souffre de problèmes de santé (l'aidant présente des limites de fonctionnement au niveau de la vie quotidienne)	137	27,5%	260	52,2%	101	20,3%	100 %
16.8 souhaite recevoir de l'aide de services communautaires (évalue que sa compétence d'aidant n'est pas suffisante et souhaite obtenir du soutien des services externes)	54	10,8%	290	58,2%	154	30,9%	100 %
16.9 est un employé qui se plaint de ne recevoir aucun soutien ou aucune supervision pour s'occuper de vous (est employé par vous ou votre famille pour voir à votre accompagnement, à vos soins personnels, ou pour vous rendre des services domestiques sans supervision)	1	0,2%	271	54,4%	226	45,4%	100 %
16.10 vit un "burn-out", épuisement lié au travail (l'aidant exprime ou révèle des sentiments de détresse liés à son emploi)	24	4,8%	337	67,7%	137	27,5%	100 %
16.11 a des problèmes familiaux (séparation, enfant difficile) (la personne vous parle de ses situations familiales problématiques)	43	8,7%	336	67,6%	118	23,7%	100 %
16.12 est alcoolique ou toxicomane ou consomme régulièrement des psychotropes (calmants)	11	2,2%	377	76,0%	108	21,8%	100 %
16.13 est dépendante des jeux de hasard	7	1,4%	378	76,2%	111	22,4%	100 %
16.14 montre des symptômes de dépression (a des problèmes d'insomnie, de perte d'appétit, de perte d'intérêt, il pleure fréquemment)	34	6,9%	355	71,7%	106	21,4%	100 %
16.15 est isolée socialement, n'a pas de soutien de compagnie ou de confident (apparaît n'entretenir aucune relation personnelle significative ou n'avoir aucune activité régulière, sociale ou de loisirs)	39	7,8%	353	70,9%	106	21,3%	100 %
16.16 a des difficultés économiques (évoque des difficultés financières, retarde le paiement de ses factures ou de ses obligations, vous réclame de l'aide financière)	42	8,5%	344	69,2%	111	22,3%	100 %
16.17 dépend financièrement de vous (le statut économique de cette personne est en étroite relation avec l'argent que vous lui versez ou avec ce que vous possédez)	23	4,6%	374	75,1%	101	20,3%	100 %

- Peu d'aidants vivent avec l'aîné(e) (11,3%). Ils sont cependant présents depuis plus de deux ans (72,2%).
- Pour toutes les questions concernant la vie personnelle de l'aidant, une part importante des aînés ne se prononce pas. En effet, on relève 20% à 30% de NSP (ne sait pas).
- Lorsque les aînés se prononcent sur ces questions relatives à la vie personnelle de l'aidant, il répond le plus souvent NON. Quatre questions reçoivent des réponses plus nuancées soit d'abord : 16.7 souffre de problèmes de santé; 16.3 est mal préparé à s'occuper d'une personne malade et dans un ordre moindre : 16.8 souhaite recevoir de l'aide de services communautaires et 16.6 se plaint d'une surcharge de travail.

- Le tableau suivant quantifie les personnes ayant répondu OUI à la question 16.

TABLEAU 13	
Fréquence des réponses OUI pour la question 16 concernant les caractéristiques des principaux aidants	
1 à 3 OUI	297
4 à 6 OUI	88
7 à 9 OUI	8
10 OUI et plus	1
Sous-total	394
Aucun OUI	158
Total	552

17. Si une personne de votre entourage se conduit mal à votre égard (impolitesse, agressivité...), quel lien y a-t-il entre vous et cette personne? (plusieurs réponses possibles?) *N= 552*

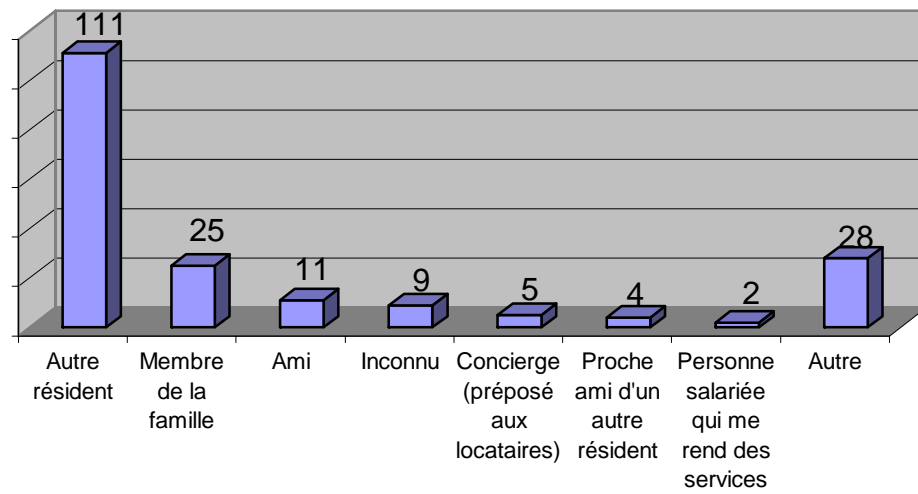
- On trouve 385 répondants (69,7%) qui ne constatent aucune mauvaise conduite à leur égard, de la part de membres de leur entourage.
- Pour les 167 autres résidents (30,3%), l'on trouve les fréquences suivantes :

TABLEAU 14		
Identification des personnes se conduisant mal à l'égard de l'aîné(e)		
	Fréquence	Pourcentage
autre résident	111	56,9%
membre de la famille	25	12,8%
ami	11	5,6%
inconnu	9	4,6%
concierge (préposé aux locataires)	5	2,6%
proche ami d'un autre résident	4	2,1%
personne salariée qui me rend des services	2	1,0%
autre	28	14,4%
TOTAL	195	100,0%

Question 17

Problèmes relationnels entre personnes de l'entourage et aînés

Répondants
(effectifs)



18.1 Si vous éprouvez des difficultés face à certaines situations, avez-vous une personne avec qui vous pouvez discuter de cette situation pour vous faire aider, ou simplement pour être écoutée ?

N= 548 (valeurs manquantes : 4)

- Une grande majorité des répondants soit 475 aînés (86,7%) déclarent avoir quelqu'un à qui se confier.
- En contrepartie, 73 aînés (13,3%) déclarent n'avoir personne à qui se confier.

18.2 Quel est le lien avec cette personne qui peut vous écouter?

N= 478

TABLEAU 15		
Statut des personnes qui peuvent écouter les aînés		
	N	%
Ami(e)	181	27,3%
Fille	154	23,2%
Fils	58	8,7%
Sœur	58	8,7%
Résident du HLM	90	13,6%
Conjoint	29	4,4%
Autres membres de la famille (gendre, bru, frère, nièce, neveu...)	52	7,8%
Professionnels ou bénévoles issus d'org. comm. (trav. soc., psychologue, employé CLSC, OSBL...)	22	3,3%
Clergé	7	1,1%
Autre	13	2,0%
Total	664	100,0%

- Les aînés ont mentionné parfois plus d'une personne. Le total des personnes citées comme confidentes s'élève ainsi à 664 personnes.

Se conduit mal à son égard	N'a personne à qui se confier
membre de la famille	4
autre résident	18
proche ami d un autre résident	
concierge(préposé aux locataires)	2
inconnu	
autre	3
Total de répondants	27

19. Vous-même, à qui rendez-vous des services?

N = 440 (valeurs manquantes 112)

TABLEAU 16		
PERSONNES AUPRÈS DESQUELLES L'ÂÎNÉ(E) REND DES SERVICES		
	Fréquence	%
autre résident	230	22,2%
ami(e)	172	16,6%
fille/gendre	144	13,9%
organisme bénévole	120	11,6%
fils/bru	105	10,1%
frère/soeur	75	7,2%
petite-fille/petit-fils	60	5,8%
conjoint(e)	48	4,6%
autre	28	2,7%
nièce/neveu	20	1,9%
gardien surveillant	6	0,6%
comité locataire	7	0,7%
concierge (préposé aux locataires)	7	0,7%
mère	4	0,4%
cousine	3	0,3%
ex-conjoint	2	0,2%
cousin	1	0,1%
oncle/tante	2	0,2%
belle-sœur	1	0,1%
beau-frère	1	0,1%
TOTAL	1036	100,0%
N= 440		

- Les relations de services entre résidents et entre amis apparaissent les plus soutenues puisqu'elles représentent respectivement 22,2% et 16,6% du total des services rendus à autrui par l'âiné(e). La fille est ensuite celle à laquelle l'âiné(e) dispense le plus ses services, suivi de près par des membres de la famille proche (fils, frère, sœur, petits-enfants). On remarque également une proportion importante de services rendus au sein des organismes bénévoles.

20. Quels types de services rendez-vous à ces personnes?

N = 407

TABLEAU 17 A				
Types de services rendus par l'ainé[e]				
	N	%	Moins de 75 ans	75 ans et +
Visites amicales	272	21,6%	172	100
Achats/magasinage/loisirs	211	16,8%	146	65
Autre	152	12,1%	91	61
Préparation des repas	101	8,0%	62	39
Livraison de journal, épicerie, ...	96	7,6%	62	34
Accompagnement médical	95	7,6%	69	26
Ménage	59	4,7%	46	13
Services bancaires et financiers	60	4,8%	42	18
Coordination de services(<i>prises RDV, contacts tél.</i>)	52	4,1%	35	17
Recherche d'information	53	4,2%	36	17
Réparations	44	3,5%	31	13
Paiement de factures	32	2,5%	23	9
Administration de médicaments	21	1,7%	12	9
Hygiène personnelle	10	0,8%	7	3

- On voit ainsi que les services les plus souvent rendus sont les visites amicales et tout ce qui a trait aux achats et aux loisirs.

21. Êtes-vous en accord ou en désaccord avec les affirmations suivantes?

TABLEAU 18

Perceptions de l'ainé(e) envers sa santé physique et mentale et envers sa condition financière

	OUI		NON		NSP	
	N	%	N	%	N	%
21.1 vous pensez que vous êtes en bonne santé	328	59,9%	215	39,2%	5	0,9%
21.2 vous avez des problèmes d'insomnie	227	41,3%	320	58,2%	3	0,5%
21.3 vous avez des problèmes de perte d'appétit	73	13,3%	476	86,7%	0	0,0%
21.4 vous pleurez souvent	111	20,2%	435	79,2%	3	0,5%
21.5 vous avez peu d'intérêt aux activités extérieures	163	29,7%	376	68,6%	9	1,6%
21.6 vous croyez avoir de sévères problèmes de mémoire	47	8,6%	498	91,0%	2	0,4%
21.7 vous avez le sentiment que la vie n'a pas de sens	160	29,6%	378	69,9%	3	0,6%
21.8 vous vous sentez souvent de mauvaise humeur	46	8,4%	499	91,2%	2	0,4%
21.9 vous souffrez tous les jours de douleurs peu ou pas soulagées	256	46,9%	288	52,7%	2	0,4%
21.10 vous dépendez de quelqu'un pour les services de base (alimentation, hygiène personnelle)	44	8,1%	495	91,3%	3	0,6%
21.11 vous souffrez d'un handicap physique exigeant de l'aide quotidienne	36	6,6%	503	91,8%	9	1,6%
21.12 vous avez le contrôle de vos avoirs financiers	530	96,7%	16	2,9%	2	0,4%
21.13 vous avez le contrôle de vos dépenses de la vie courante	527	97,4%	14	2,6%	0	0,0%
21.14 vous vous sentez souvent très seul(e)	184	34,3%	349	65,0%	4	0,7%
21.15 vous avez de la difficulté à communiquer vos émotions	199	36,6%	332	61,1%	12	2,2%
21.16 vous vivez avec un membre de votre famille et vous contribuez financièrement aux dépenses	39	7,1%	446	81,5%	62	11,3%
21.17 vous entretenez des relations avec un membre de votre famille qui, lui, vit des difficultés économiques	96	17,5%	446	81,1%	8	1,5%
21.18 vous avez assez d'argent pour combler vos besoins quotidiens (alimentation, loyer, médicaments, vêtements, transport)	497	90,9%	50	9,1%	0	0,0%
21.19 vous souhaitez déménager pour améliorer votre sécurité	37	6,8%	502	92,8%	2	0,4%
21.20 vous trouvez que votre appartement manque de ventilation ou de chauffage	117	21,3%	430	78,2%	3	0,5%
21.21 involontairement vous avez perdu beaucoup de poids dans les trois derniers mois	61	11,1%	487	88,5%	2	0,4%
21.22 vous avez fait plusieurs chutes au cours de la dernière année	96	17,5%	451	82,3%	1	0,2%
21.23 vous manquez de soutien de la part de votre famille	86	15,6%	451	82,0%	13	2,4%
21.24 vous souffrez de problèmes de surdité	132	24,4%	408	75,3%	2	0,4%
21.25 vous portez une prothèse auditive	48	8,8%	495	91,2%	0	0,0%
21.26 vous avez de la difficulté à entendre la parole des gens	93	17,2%	448	82,8%	0	0,0%
21.27 vous avez de la difficulté à communiquer par téléphone	40	7,4%	502	92,6%	0	0,0%
21.28 vous avez de la difficulté à parler	26	4,8%	511	95,2%	0	0,0%
21.29 vous avez de la difficulté à voir, même avec des lunettes	145	27,0%	391	72,7%	2	0,4%

- Les aîné(e)s n'hésitent pas à répondre à l'ensemble de ces questions; c'est ainsi que l'on retrouve de faibles proportions de personnes hésitantes (NSP).

TABLEAU 19	
Fréquence des réponses OUI pour la question 21.1à21.22	
1 à 3 OUI	227
4 à 6 OUI	174
7 à 9 OUI	81
10 à 12 OUI	25
13 à 15 OUI	5
16 à 18 OUI	1
Sous-total	513
Aucun OUI	39
Total	552

22.1 Considérez-vous que vous vivez dans une habitation sécuritaire?

N= 547 (valeur manquante : 5)

- Une bonne majorité des personnes déclarent vivre dans un environnement sécuritaire soit 439 répondants (80,3%). On trouve tout de même 108 répondants (19,7%) qui ne sont pas de cet avis.

